

PIR-TFT-550-B RÖRELSEDETEKTOR

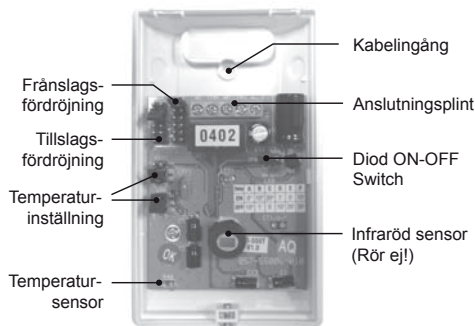
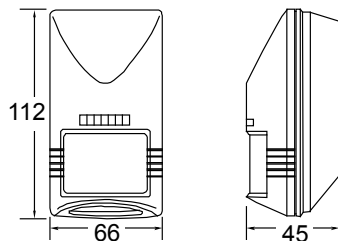
med temperaturvakt och till- och frånslagsfördröjning



TEKNISKA DATA

Matningsspänning:	24V AC/DC ±2V AC/DC
Driftström:	7mA
Reläutgång:	växling, 24V AC/DC, 5A/NO, 3A/NC
Temperaturinställningar:	Hög: 24°/26°/28°C Låg: 15°/17°/19°C
Kopplingsdifferens:	1°C
Radiofrekvensstörningar:	20V/m (10-1000MHz)
Omgivningstemperatur:	-20°C till +50°C
Monteringshöjd:	1,8-3,6m
Färg:	Vit
Fuktighet:	95%rH
Beslag:	MB-99
Kapslingsklass:	IP20

MÅTTUPPGIFTER (mm)



Röd diod (fast sken) visar om detektorn är aktiverad
Röd diod (blinkande sken) visar om någon bygel för fördröjningstiderna är borttagen = utanför funktionsomr.

- Frånslagsfördröjd: valbar 5 sek. till 30 min.
- Tillslagsfördröjd: valbar 0 till 10 min.
- 24 V AC/DC anslutningsspänning
- En växlande utgång
- Temperaturvakt

FUNKTIONER

PIR-TFT-550-B rörelsedetektor är en mycket pålitlig detektor av dubbelementtyp. Detektorn är elegant kapslad i en vit kåpa. Linsen har ett tätt täckningsområde i 110° vinkel för att säkert detektera en ständig närvaro. Med beslag MB-99 kan detektorn monteras i tak eller på vägg. Fördröjningstiderna kan inställas med byglar.

TEMPERATURVAKT

På PIR-TFT-550-B finns möjlighet att ställa in hög/låg temperaturbegränsning. Blir rumstemperaturen högre eller lägre än inställt värde aktiveras larmreläet. **För att inaktivera temperaturvakten: ta bort temperaturbygeln/byglarna.**

TEMPERATURINSTÄLLNINGAR

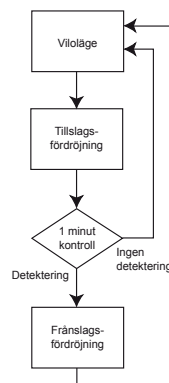
■ ■	28°C
■ ■	26°C
■ ■	24°C
■ ■	19°C
■ ■	17°C
■ ■	15°C

TILL- OCH FRÅNSLAGSFÖRDRÖJNING

Till:	ON	OFF	Från:
0 sek	■ ■	A	5 sek
10 sek	■ ■	B	1 min
30 sek	■ ■	C	5 min
1 min	■ ■	D	10 min
5 min	■ ■	E	20 min
10 min	■ ■	F	30 min

OBS! Vid ändring av fördröjningstid, bryt alltid spänningen till detektorn.

FUNKTIONSSCHEMA



Installationsanvisning för beslag till rörelsedetektor PIR-TFT-550-B



INSTALLATIONSTIPS

Detektorns placering

Placera detektorn så att den troliga rörelseriktningen för en person kommer att vara tvärs igenom ridåerna. Det är lättast för PIR-TFT-detektorer att upptäcka rörelser i denna riktning. Undvik tänkbara källor till falsklarm, som t.ex.: direkt solljus, värmeavgivande föremål i detektorns synfält (värmeelement, etc.), rörliga föremål som t.ex. fläktar eller husdjur i detektorns synfält. Undvik föremål som kan blockera täckningsområdet t.ex. stora möbler, gardiner etc.

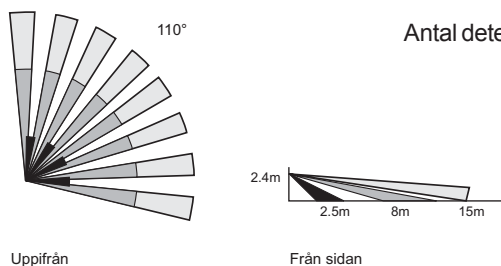
INSTALLATION & WALK TEST

1. Lyft av frondelen genom att lossa låsskruven. Ta loss kretskortet från bakstycket.
2. Välj vägg-, hörn- eller takmontering. Slå sedan ut de passande "knock outs" för skruvhålen och installera bakstycket.
3. Återmontera kretskortet och anslut kablarna.
4. Var noga med att täta alla kabelhål så att damm och insekter inte kan komma in.
5. Återmontera frondelen, därefter kan "walk test" utföras.
6. OBS! Vid ändring av fördröjningstid, bryt alltid spänningen till detektorn.

Walk test

Ställ först de båda fördröjningsbyglarna i läge A. Slå till spänningen och vänta 45 sek. så att detektorn blir varm och utför sedan ett gångprov av hela det detekterande området genom att gå långsamt igenom samtliga avkänningsfält i bevakningsområdet. Håll samtidigt ett öga på gångtestdioden. Lysdioden skall lysa varje gång du bryter ett fält. Låt enheten stabilisera sig under ca 2 sek. mellan varje test.

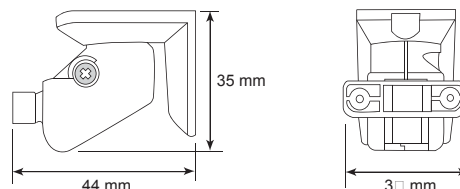
TÄCKNINGSSOMRÅDE



Antal detekteringszoner:
15 m = 8 st
8 m = 8 st
2,5 m = 4 st
Totalt = 20 st

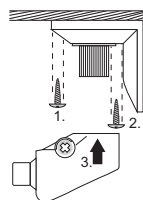
MÅTTUPPGIFTER

Monteringsbeslag MB-99, för tak- och väggmontage

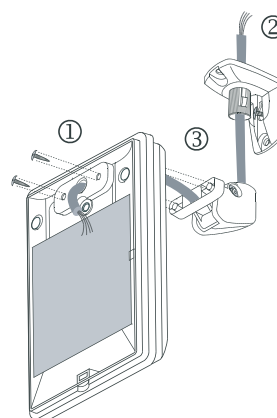
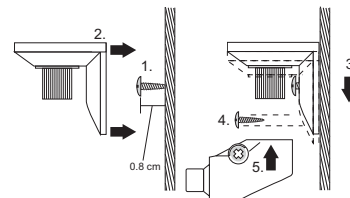


MONTERING

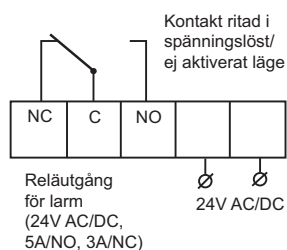
Takmontage



Väggmontage



KOPPLINGSSCHEMA



OBS!
När rumstemperaturen blir högre eller lägre än det inställda värdet, aktiveras reläet.